

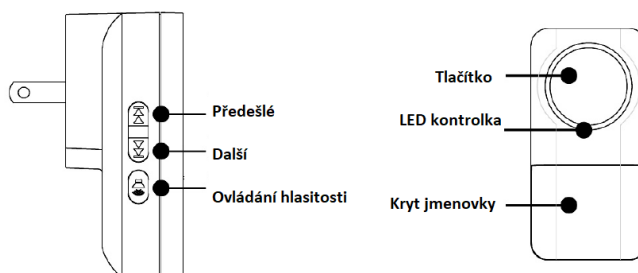
Zvonek bezdrátový 38 melodií, dosah 180 m

Návod k použití

| | | | |
|--|----------------------------------|--|---------------------|
| | před použitím si přečtěte manuál | | noste chrániče uší |
| | noste ochranné brýle | | noste ochranný oděv |

Před prvním použitím si pečlivě přečtěte tento manuál. Seznamte se se všemi instrukcemi, které jsou nezbytné pro bezpečnou manipulaci se zbožím. Nedodržení bezpečnostních opatření může vést ke zranění nebo smrti. Se zařízením smí pracovat pouze osoby, které si pečlivě prostudovaly následující instrukce. Varování a instrukce v tomto manuálu musí být maximálně dodržovány. V tomto manuálu nejsou popsány veškeré situace, které mohou při práci se zařízením nastat. Je tedy nutné maximálně dodržovat veškeré bezpečnostní předpisy, abyste předešli případnému nebezpečí úrazu. Se zařízením pracujte pouze za účelem, ke kterému je určeno.

Ovládací prvky:

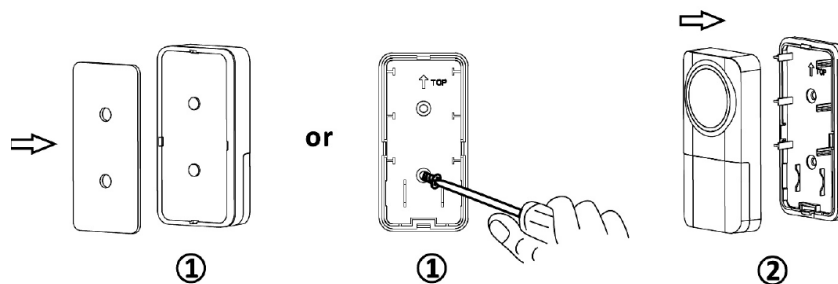


Instalace baterie:

Pro instalaci baterie sejměte zadní kryt zatlačením na jazýček umístěný ve spodní částky jednotky dotykového tlačítka pomocí malého šroubováku. Vložte alkalickou baterii 23A 12V a ujistěte se, že je vložena správným směrem. Nakonec vložte zadní kryt zpět. U zvonku dveří se ujistěte, že je vhodná zástrčka.

Montáž tlačítka:

- Pro montáž tlačítka použijte šrouby nebo oboustrannou pásku.
- Pro montáž pomocí šroubů sejměte zadní kryt pomocí zatlačení na jazýček ve spodní části jednotky pomocí malého šroubováku.
- Připevněte zadní kryt na dveře nebo stěnu.
- Následně zacvakněte přední stranu tlačítka.
- Pro montáž pomocí oboustranné pásky se pouze ujistěte, že je stěna nebo dveře čistá a hladká.
- Montáž zvonku se provádí pouze zapojením do běžné domácí zásuvky.



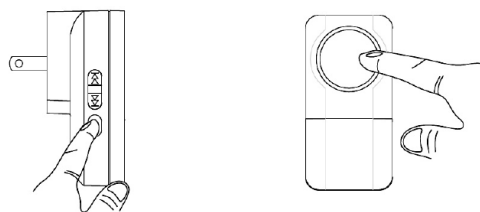
Práce se zvonkem:

1. Pro regulaci hlasitosti melodie stiskněte tlačítko hlasitosti.
2. Pro výběr melodie stiskněte tlačítko Předěšlé/Další. Na výběr je 52 melodií s 16 akordy.
3. Funkce resetu: Stiskněte a držte tlačítko Předěšlé/Další po dobu 3 sekund. Hudba bude zresetována do továrního nastavení.
4. V případě nečekaného výpadku proudu je zvoněk vybaven s funkcí paměti.

Učení kódu:

Funkce učení kódu dovoluje rozšířit systém s více tlačítky nebo zvonky. Pro učení kódu postupujte podle tohoto postupu.

1. Stiskněte a držte tlačítko Ovládání hlasitosti na 5 sekund a uvolněte jej, jakmile se ozve zvuk.
2. Pokud uslyšíte melodii, do dvaceti sekund stiskněte tlačítko. Poté je učení kódu úspěšné. Pokud nikoliv, opakujte krok výše pro opětovné naučení kódu.



Technická data:

- Vnější zdroj zvonku: AC 110 V (US)/AC 220 V (EU, UK, AU)
- Baterie tlačítka: 23 A 12 V (v balení)
- Hlasitost: 0-120 dB (5 úrovní včetně utlumení)
- Rozsah: Až 1000 stop (180 metrů) (v otevřeném prostoru)
- Počet melodií: 52
- Spotřeba tlačítka: <10 mW
- Pracovní frekvence: 433,92 MHz

Důležité:

1. Zvoněk je určen pouze pro vnitřní použití.
2. Neinstalujte tlačítko na kovové materiály a ujistěte se, že je montovací povrch hladký.
3. Vyhněte se montáži zvonku nad zdroje tepla jako jsou radiátory a montáži do vlhkých prostředí.
4. Zařízení neopravujte, může dojít k jeho poškození. V případě závady kontaktujte svého prodejce.
5. Používejte pouze kvalitní alkalické baterie.
6. Zboží nevystavujte na dlouhou dobu přímému slunci a dešti.
7. Rozsah zvonku závisí na umístění, teplotě a stavu baterie.
8. Pokud zvoněk nepoužíváte dlouhou dobu, odpojte jej ze zásuvky a vyjměte baterii z tlačítka.
9. Baterii zlikvidujte dle místních nařízení a doporučení.

Řešení závad:

| Problém | Možné řešení |
|---|--|
| Zvonek není slyšet. | Zkontrolujte orientaci baterie v tlačítku. Zkontrolujte baterii. Pokud je to nutné, vyměňte ji. Zkontrolujte, zda je zvoněk správně zasunut do zásuvky. Ujistěte se, že jsou kódy zvonku a tlačítka stejné. Pokud nejsou, následujte instrukce učení kódu pro resetování kódu. |
| Baterie vypadá v pořádku, ale zvoněk není po instalaci funkční. | Neinstalujte zvoněk nebo tlačítko na kov nebo blízko kovovým povrchům. Toto může snížit rozsah vysílání. Neinstalujte zvoněk příliš blízko betonovým základům. Toto může rovněž snížit rozsah. Zkuste jiné umístění zvonku blíž tlačítku. Rovněž zkuste nasměrovat zvoněk v jiném úhlu pro navýšení rozsahu. |

Tlačítko nefunguje.

Vložte znovu baterii do tlačítka.

**EU Prohlášení o shodě**

Distributor: TorriaCars s.r.o., Jiráskova 476/69, Liberec, 46001, www.torriacars.cz, email: info@torriacars.cz, IČ:
28723163 DIČ: CZ28723163

Výrobce: F.H. GEKO, Kietlin, ul. Spacerowa 3, Radomsko 97500, Poland
prohlašuje, že následně označené zařízení na základě své koncepce a konstrukce, stejně jako na trh uvedené provedení,
splňuje příslušná ustanovení předpisů Evropské unie. Při námi neodsouhlasených změnách zařízení ztrácí toto prohlášení
svou platnost. Toto prohlášení se vydává na výhradní odpovědnost výrobce.

GH02-010

Zvonek bezdrátový

bylo navrženo a vyrobeno ve shodě s následujícími normami:

ETSI EN301 489-1 V1.9.2, ETSI EN301 489-3 V1.6.1., EN 62479:2010, EN 55022:2010, EN 61000-3-2:2014, EN 61000-3-3:2013, EN 61000-4-2:2009, EN 61000-4-3:2006+A1:2008+A2:2010, EN 61000-4-4:2012, EN 61000-4-5:2014, EN 61000-4-6:2014, EN 61000-4-8:2010, EN 64000-4-11:2004, IEC62321-1:2013

a harmonizačními předpisy:

2014/53/EU, 1999/5/EC, 2011/65/EU

a je v souladu s CE certifikátem:

CE BCTC-151012862, BCTC-15102864

Kompletaci technické dokumentace provedl Grzegorz Kowalczyk se sídlem na adrese výrobce. Technická dokumentace je
dostupná na adrese výrobce.

Místo a datum vydání EU prohlášení o shodě: F.H. GEKO, Kietlin, ul. Spacerowa 3, Radomsko 97500, Poland
17.01.2019

Osoba oprávněná vypracováním EU prohlášení o shodě jménem výrobce

(podpis, jméno, funkce):

Grzegorz Kowalczyk, Jednatel



mgr Grzegorz Kowalczyk
Authorized person

Distributor: TorriaCars s.r.o., Jiráskova 476/69, Liberec, 46001, www.torriacars.cz, email: info@torriacars.cz, IČ:
28723163 DIČ: CZ28723163

Výrobce: F.H. GEKO, Kietlin, ul. Spacerowa 3, Radomsko 97500, Poland